



Hur var det på gamla Nilssonsberg, hur tog sig bebyggelsen ut innan de nuvarande husen byggdes och hur kan det ha varit att bo och leva där? I varje uppgång i vår förening finns i entréplanet en bild med information om det "gamla" Nilssonsberg och Annedal.

Det var föreningens dåvarande styrelse, som för ganska exakt 20 år sedan tog initiativet till att dessa informationstavlor sattes upp. Det är viktigt att känna till sin historia och styrelsen menade att den bidrog till en liten kulturinsats med denna text- och bildinformation om hur omgivningarna då tog sig ut. Bilderna fick man från Historiska museets arkiv, av föreningen Gamla Annedalspojkar och av GP. Visst var det en kulturgärning man gjorde den gången.

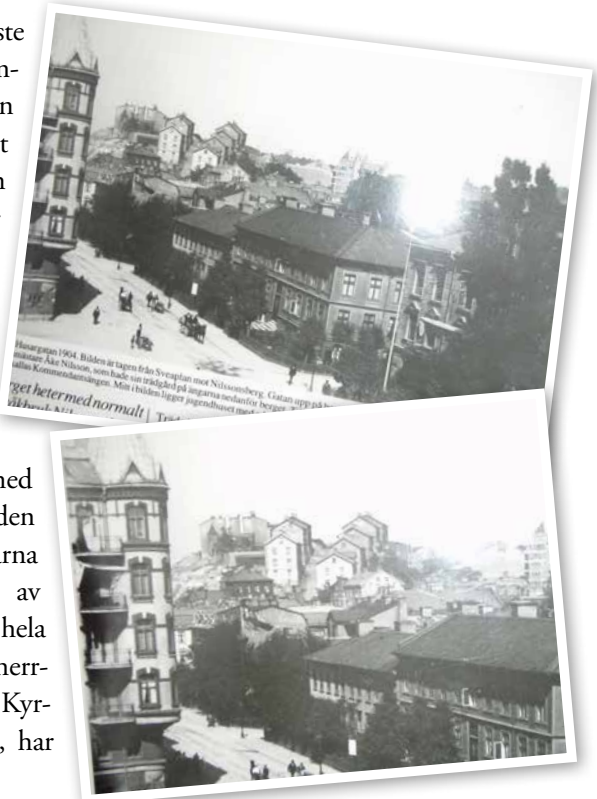
Som flitiga läsare av Körbärsbladet säkert minns har tidigare redaktörer, till och från, skrivit upplysande artiklar om vårt områdes historia. Inte minst Lennart Wählander, som var tidningens redaktör under några år på 1990-talet, var en intresserad och väl påläst utforskare om vårt närområde. Nu var det ganska länge sedan något om gamla Annedal publicerades i tidningen och jag skriver därför en kortfattad resumé, där material och uppgifter till viss del hämtats från äldre Körbärsblad, från Wikipedia och från Gösta Carlson's utomordentligt välskrivna och initierade bok om Annedal.

Inledningsvis kan sägas att vårt område har mycket gamla anor. Skansen Kronan på berget Stora Ryssåsen uppfördes som befästningsanläggning mot slutet av 1600-talet under den svenska stormaktstiden. I ledningen för Göteborgs fästningsbyggande stod fältmarskalken Erik Dahlberg. "Vårt berg" hette på den tiden omväxlande Lilla Ryssåsen eller Spekeberget och ibland Risåsen, (namnet finns kvar i nuv. Risåsgatan) och det var betydligt högre än vad det är idag. Berget mellan Annedal och Landala, Guldhedsberget, kallades på 1600-talet för Stora Bulleråsen. Skansen Kronan var statens

## TILLBAKABLICKAR

egendom, liksom även de närmaste omgivningarna, nuvarande Kommandantsägen. Fram till början av 1870-talet bestod Annedal mest av ängs- och betesmark, förutom runt nuvarande Nilssonsberg, där markerna var uppodlade. Annedal tillhörde Örgryte socken och låg på frälsehemmanet Krokslätt Nordgårdens ägor. Genom ett kungligt brev av den 3 november 1870 stadgades, att 3/80-dels mantal av nämnda fastighet skulle införlivas med Göteborgs stad. Egendomarerna Eden och Ryet, som låg i de södra delarna av det blivande Annedal, köptes av sta'n och stadsplan upprättades för hela området och antogs år 1872. En herrgård, Anneberg, som låg där Haga Kyrkogata och Västergatan möts idag, har inspirerat till stadsdelens namn.

Det fanns en föregångare till Annedal,



forts. sid 2

## Redaktör'n har ordet

Ja, sommaren strävar på, i alla fall i skrivande stund (10 sept.), den blir vi visst inte av med. Väderspåmännen i TV talar om ökad molnighet, lokala regnskurar och sjunkande temperatur. Men därav har i vart fall jag ingenting sett ännu. Metrologerna brukar ofta ha rätt när de talar om hur vädret har varit, men prognoserna blir mycket mer osäkra när de ska tala om för oss hur vädret kommer att bli framöver, det är i alla fall mitt intryck.

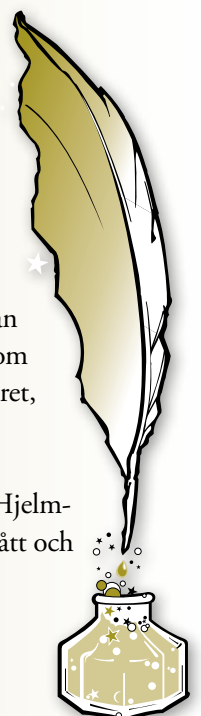
Vilken sommar vi haft, den var kanske lite sen i starten, men sedan har vi bara kunnat njuta av den på alla sätt. Jag hörde någon som menade att när både semesterfirare och bönder är nöjda med vädret, då har sommaren överträffat sig själv.

I detta nummer gör vi några tillbakablickar på det forna Annedal.

Lennart Sjöstedt i vår styrelse presenteras för läsarna och Sven Hjelmström är numera väl etablerad med sin spalt. Det blir lite annat smått och gott också. Håll till godo.

Jag önskar er en riktigt skön höst.

*Hälsningar från er redaktör.*



forts. från sid 1 – Tillbakablickar

nämigen Albostaden, som började uppföras redan på 1850-talet och som låg ungefär på den mark där Annedal skulle komma att byggas. Den bestod av enkla boningshus och det var snickare, främst från Ale härad, som arbetade i Göteborg, och som tillfälligt bosatt sig där de hade sitt arbete.

Trädgårdsmästare Åke Nilsson köpte år 1852 egendomen Östra Haga 48-51. Området utgjordes av, förutom Spekeberget, – som senare namngavs efter nye ägaren – det nuvarande Skanstorget och området runt torget. Nilsson byggde stora växthus och egen bostad nedanför Spekeberget. När Husargatan senare drogs fram delades Nilssons ägor i två hälften och den stora ängen, dvs. nuvarande Skanstorget, kallades Nilssons äng. Där bedrevs åkerbruk fram till dess att torget anlades.

Nilssons äng såldes så småningom (1885) till Göteborgs Stad för 112 000 kr och några år senare ändrades namnet till Skanstorget. I slutet av 1890-talet byggdes en saluhall på torget och den kom i folkmun att kallas för "spottkoppen".

De första landshövdingehusen i Annedal byggdes åren 1876 – 1881 och en nyhet för den tiden var att flera hus uppfördes av byggnadsföreningar och bostadsbolag. I södra delen av Annedal uppfördes institutioner som Folkskoleseminariet och Epedemisjukhuset. Annedalskyrkan, som egentligen ligger söder om stadsdelsgränsen, invigdes 1910.

På Nilssonsberg byggdes i början av 1880-talet åtta st. hus, tre på den ena- och fem på den andra sidan av Övre Änggatan, gatan som väl egentligen skulle kallats lid och som i brant lutning gick från Brunns-gatan och upp på berget. Husen bestod av små enkla lägenheter, mest ettor och tvåor. Från Övre Husargatan gick även Klockaregatan upp till Nilssonsberg, men det var trappor sista biten upp.

Vi förflyttar oss raskt till år 1961, då ett kommunalt bolag började köpa upp fastigheter i Annedal för sanering och i slutet av 1960-talet påbörjades rivningarna. Hela området förändrades i grunden och år 1973 var i princip all trähusbebyggelse borta i Annedal. Några bilder från gamla tider har jag tyvärr inte, men gå och titta och läs i uppgångarna, där finns sammantaget ett rikhaltigt bildmaterial.

## NYFIKEN PÅ

Kommer ni ihåg serien "Nyfiken På"? Den har gått i några tidigare nummer av Körsbärsbladet och syftet var/är att för läsarna presentera människor som lägger ner arbete i vår förening, t.ex. våra förtroendevalda medlemmar i styrelsen.

På det senaste årsmötet nu i våras valdes Lennart Sjöstedt till ny ledamot i Körsbärets styrelse. Han har också ett förflutet som suppleant i styrelsen under flera år. Det kan därför vara på sin plats att i vårt "blad" närmare presentera Lennart för medlemmarna.

I medlemssammanhang tillhör Lennart "seniorerna" i vår förening, han har nämligen bott här i trettio års tid. Under hela denna tid har Lennart arbetat som jurist på Hyresgästföreningen i Göteborg. Han har i många år företrätt dess medlemmars intressen i Hyresnämnd och i övriga juridiska instanser. Idag är det framförallt bostadspolitiska arbetsuppgifter som gäller, t.ex. att diskutera stadsbyggnadsfrågor och bostadspolitik med myndigheter och politiker. Lennart har ett brett och allmänt intresse för bostadsfrågor och då har det också känts naturligt för honom att engagera sig i styrelsearbetet för vår bostadsrättsförening. På föreningens årsmöte 2005 valdes Lennart till styrelsesuppleant i föreningen Körsbäret och där har han verkat sedan dess, med kloka och insiktsfulla råd till styrelsen i olika juridiska spörsmål.

Vi resonerar lite kring föreningen och dess verksamhet. Lennart menar att det är viktigt att verksamheten noga följs upp och att detta sker kontinuerligt, för att föreningen ska kunna utvecklas i önskvärd positiv riktning. Att utveckla fastigheterna i den meningen att följa underhållsplanen och kunna förändra användningen av vissa ytor, så som t.ex. skett i samband med ombyggnaden av tvättstugor, fordrar väl genomtänkt planering och en god ekonomi.

## Ny i valberedningen

Fredrik Holmer heter den nye medlemmen i föreningens valberedning och så här ser han ut. Fredrik valdes på årsmötet i våras, han är pensionerad läkare och bosatt i NB 16. Han blir en värdefull förstärkning av valberedningen.



Det är viktigt att vara lyhörd för vad medlemmarna vill, säger Lennart och han har upplevt kontakten med medlemmarna positivt.

Karl Lennart Robert Sjöstedt, så lyder hans fullständiga namn, kommer från Umeå och det

var studier och arbete som förde honom till Göteborg. Lennart är gift och har tre vuxna barn. När jag frågar om hans intressen nämner han familjen, sommarstället vid Väneren, resor, god litteratur och musik, Led Zeppelin (ett engelskt hårdrockband) är en favorit, men musikintresset är brett. Naturligtvis är Lennart också idrottsintresserad och fotbollshjärtat klappar, för IFK-Göteborg faktiskt.

När vi berör ämnet kläder säger Lennart att han föredrar en ledig klädsel, vilket i hans fall innebär skjorta på jobbet och T-shirt hemma. På frågan om han föredrar kött eller fisk svarar Lennart att han gillar grillat kött och då framförallt kött han grillar själv på sin egenhändig byggda grill. Till köttet dricker han gärna ett glas rött vin, men en kall pilsner medan köttet grillas är inte fel. I valet mellan bio och teater svara han bio och på min fråga om opera eller musical säger han "rock'n roll och blues".

Eftersom han är norrlänning måste jag ju fråga honom om hans inställning till surströmming. Nej, säger Lennart, jag är inte så förtjust i den, möjligtvis tillbehören.

Genom sin juridiska kompetens och sitt allmänt omvittnat goda omdöme är Lennart en stor tillgång i vårt styrelsearbete i föreningen. Jag ansluter mig gärna till en kommentar jag hörde på senaste årsmötet, när Lennart valdes till styrelseledamot. "De vá la på tiden".

**Lycka till i Ditt fortsatta styrelsearbete Lennart!**







## HÅKANS RUTA

### Garagestädning

Nu är det dags för garagestädning igen. Onsdagen den 2 oktober kommer sopmaskinerna för att göra rent. Tänk på att er parkeringsruta ska vara tom.

### Soprummet

Det är ett känt faktum att många obehöriga kommer in i soprummet och rotar. För att i någon mån undvika detta, är det bra om ni stänger dörren efter er och inte släpper in någon. Alla som ska ha tillgång till soprummet har en egen bricka.

## Från Mitt Fönster...

...i nr 19 ser jag ut över vår fina gård, som jag har skrivit om i ett tidigare Körsbärsblad. När jag tänker tillbaka på hur det såg ut 1979, när jag flyttade in, väcks många minnen och jag tänker på hur gårdarna såg ut då. Stora asfalterade ytor, stora fula trälådor med jord och buskar, fyrkantigt och trist!

Så kom trädgårdsrenoveringen 1996 då det blev mjukare linjer och rabatter med jord för buskar och träd, gräsytor och lekredskap. Vilken skillnad!

Och nu har vi ADA-trädgård, som håller anläggningen i topptrim.

Det är ett privilegium att ha fått vara med i den här föreningen och följa utvecklingen, som jag hoppas ska fortsätta i många år till.

Hälsningar från  
"den gamle på  
Berget".



# Vad händer med Skanstorget?

Jan Aleby, planarkitekt på Stadsbyggnadskontoret, har för Körsbärsbladets reporter uppgett följande;

Ett programarbete för Skanstorget pågår f.n. på Stadsbyggnadskontoret. Programmet kommer, när det är klart, att ligga till grund för ett kommande detaljplanarbete. Detaljplanen är den handling som kommer att sätta de juridiska ramarna för vad man får bygga och förändra. I detaljplanarbetet ingår ett samrådsförfarande. Programmet är ännu i ett tidigt skede och samråd kommer att hållas när vi kommit en bit längre i arbetet säger Jan, tidigast mot slutet av året.

Stadsbyggnadskontoret arbetar på uppdrag av den politiskt tillsatta byggnadsnämnden. Inriktningen för programarbetet har bestämts av byggnadsnämnden. Grundtanken är en byggnation med bostadslägenheter längs Övre Husargatan och med lokaler i markplan. Byggnationen trappar upp från 2-3 våningar i norr (mot Haga) till 5-6 våningar mot söder och skärmar av torget mot buller från Övre Husargatan. Dagens parkering på torget avses att ersättas med ett garage under mark. Vi bevakar vad som händer, så fortsättning lär följa.

## Kärnanlokalen

PUB-aftnar och bokbyttardagar blir det 5/10 kl. 19 och 23/11 kl.19.

Den 9/11 kl.18 blir det ölprovning och särskilda anslag kommer att sättas upp. Som traditionen bjuder blir det luciakaffe lördagen den 14/12. Vi hoppas på stor anslutning till dessa evenemang.

Vi disponerar över fyra st. bridgebord och avser att komma igång med bridgeverksamhet under hösten. Ett förslag är att vi träffas och spelar från kl. 17 på måndagar. Alla som vill delta bör ha viss bridgevana sedan tidigare. Är du intresserad, hör av dig till Anita Bengtsson, NB 1, tel. 031 – 82 37 00.

## Trädgården

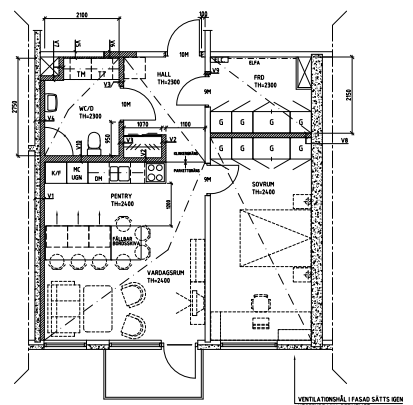
Man kan förledas tro att det är skogsrådet man ser. Men nej, även om likheten är påfallande är det en av de anställda hos ADA-trädgård, vår duktiga trädgårdsentreprenör, som i slutet av augusti var här och gjorde en välbehövlig utrensning och gallring.



## Nyproduktion lägenheter

I anslutning till renoveringen av tvättstugorna i A-huset på NB 7 och 8 har det blivit yta över, vilket ger oss möjlighet att bygga och iordningsställa två st. tvårumslägenheter på vardera 60 kvm, se ritning. Lägenheterna byggs med balkonger och styrelsen har därför kontaktat omkringboende bostadsrättsinnehavare, vars lägenheter inte är utrustade med balkong och erbjudit dem att få balkonger till sina lägenheter i samband med att de två nya lägenheterna iordningsställs. Samtliga har tackat ja till detta erbjudande.

Kostnaden för balkong betalas av resp. bostadsrättsinnehavare. Mer information kommer i nästa nummer av tidningen.



## Välkommen till Röda Korsets mötesplats!

Tel. 031-41 37 30

Måndag–fredag 10.00–14.30  
Lunchservering 11.30–14.00  
Lördagar 10.30–14.30

Lunch 70 kr | Avhämtning 65/60 kr  
För pensionärer 60 kr

Vi tar även emot beställning på smörgåstårter  
och på lördagar serveras det alltid våfflor.



### Vi bjuder på en bulle/mjuk kaka!

Tag med kupongen nästa gång du äter lunch, så  
bjuder vi på en hembakad bulle/mjuk kaka till kaffet.

Namn: .....

Erbjudandet gäller ett tillfälle per person t.o.m 31 dec. 2013

[www.redcross.se](http://www.redcross.se)

## Eyja´s Salong och Fina Fötter

När du vill bli väl omhändertagen

Vi erbjuder:

Exklusiv hårvård  
Fotvårdsbehandling  
Kinesiologbehandling  
Zonterapi och örönakupunktur

Vi säljer även presentkort

Välkomna till  
Gudbjörg och Mikaela  
Eyja och Kristian

Västergatan 7 i Annedal  
Tel. 031-82 76 30  
För bokning eller frågor om  
Zonterapi och örönakupunktur  
ring Kristian 0706-98 80 72

## City Salong

**Khaleel** utbildad frisör med  
gesällbrev och mer än 20 års  
erfarenhet i yrket erbjuder följande

**Dam/herrklippning från 250 kr**

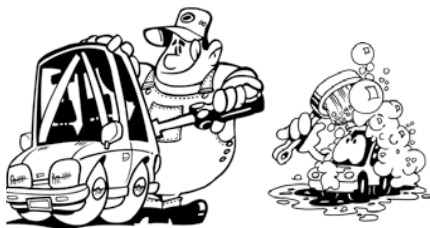
Vi utför också  
färg, toning och slingor,  
tvätt & fön samt permanent

10% rabatt för studenter & pensionärer  
på klippning, färg, slingor.

Drop in & tidsbeställning

**031-41 31 84**

**0735-76 08 08**



## SUNE GUSTAVSSONS BILVERKSTAD OCH TVÄTT

Brunnsgatan 12, Göteborg  
Tel / Fax: 031-82 33 70  
Mobil: 0708-50 34 93

## Kafé 4 you



### Ett fräscht kafé på Brunnsgatan 12

Sallad/Pasta · Ciabatta · Bakpotatis  
Lasagne · Kyckling- och köttfärs paj  
och glass från Lejonet & Björnen så klart.

Öppet alla dagar 10–20

**Välkomna!**

Tel. 031-41 41 23



## BOSTADSRÄTTSFÖRENINGEN KÖRSBÄRET 19–21

Ansvarig utgivare för Körsbärsbladet: Lars Östlund

### Fastighetsskötare:

Håkan Lindgren, tel. 41 78 67, mail: [korsbaret@tele2.se](mailto:korsbaret@tele2.se)  
expeditions- och besökstid måndag- torsdag kl. 9 - 9.30.  
Övrig tid telefonsvarare.  
Felanmälan TV-signal, se separat meddelande.

**Vid akuta fel utom kontorstid eller vid fara för liv eller  
stora materiella skador ring Securitas på tel. 031-80 14 50**

### Fastighetsförvaltare:

Primär Fastighetsförvaltning AB,  
Frihamnen 4, 417 55 Göteborg

### Kontaktman

Magnus Nordin, tel. vx 709 10 00, Fax 031 709 10 40,  
teknik direkt 709 10 12, mobil 0708-20 42 37,  
e-mail: [magnus.nordin@primar.nu](mailto:magnus.nordin@primar.nu)  
Magnus träffas onsd. 09.00 - 09.30 på fastighetsexpeditionen.

### Ekonomi och Parkeringsärenden:

Jenny Bergendahl tel. 709 10 14, övrigt som ovan.

### Styrelse:

Lars Östlund, ordförande  
Staffan Claeson vice ordf  
Paula Jonasson, sekreterare  
Sven Jellbo, kassör  
Roger Hansson, ledamot  
Lennart Sjöstedt, ledamot

Suppleanter:

Johan Olofsson  
Ann-Mari Eriksson

### Valberedning:

Kjell Englund  
Gunilla Björnefeldt-Rex  
Shahla Naseri  
Fredrik Holmer

### Redaktör för Körsbärsbladet

Gustav Abrahamsson

**Bokning av Kärnlokalen gör du på telefon 0727-49 26 47**

Nilssonsberg 24 tel 720 26 62  
Nilssonsberg 23 tel 0707-50 81 29  
Nilssonsberg 11 tel 0762-18 47 27  
Nilssonsberg 24 tel 41 03 83  
Nilssonsberg 15 tel 41 40 60  
Nilssonsberg 20 tel 41 47 12

Nilssonsberg 18 tel 0708-99 63 87  
Nilssonsberg 14 tel 0705-94 07 66

Nilssonsberg 11 tel 68 52 03  
Nilssonsberg 14 tel 81 13 37  
Nilssonsberg 13 tel 0704-22 59 20  
Nilssonsberg 16 tel 41 93 34

Nilssonsberg 17 tel 82 10 38